

nr.1. 24. januar 2022

Kære kolleger

I ønskes alle et Godt Nytår

Et 2022, hvor Coronas hærgen forhåbentlig endelig bringes til ophør, så vi kan vende tilbage til "normale" tilstande i skolen og samfundet – ja, til livet.

### Corona - Skoleåbning 2022

Næste gang Corona optræder i Kredsnyt bliver forhåbentlig for at fortælle, at nu er det overstået. At vi er kommet ud på den anden side og kan vende tilbage til normale tilstande.

*Men, der er vi ikke endnu!*

Skolerne åbnede igen d. 5. januar til stor glæde for alle, men også med stor bekymring og megen utryghed overfor smittespredning. For åbningen skete uden nogen form for værns-restriktioner. Kun med anbefalinger og opfordringer. Ingen mulighed for nød- eller fjernundervisning. De facto skole nærmest som om Corona ikke eksisterede. Myndigheder og sagkundskaben forudsagde da også voldsomt stigende smittetal med toppunkt januar-februar. Altså en slags "tilsigtet skade" i samfundet i almindelighed og i skoler og daginstitutioner i særdeleshed.

Den kalkule er gået 100 procent i opfyldelse. Skolerne er nu så pressede af fraværende smittede lærere og elever, at der er store problemer med at få dagligdagen i skolerne til at hænge sammen.

Det går ikke bare ud over undervisningen, men trækker også hårdt på de tilbageværende fremmødte lærere, der sammen med, hvad der kan fremtrylles af eksterne vikarer, skal klare den daglige drift og "undervisning" af de fremmødte elever.

Såvel lærere som ledere efterlyser derfor mere fleksible muligheder - som tidligere - for at holde skole. Men den dør har unv.-ministeren foreløbig holdt tæt lukket.

Fra DLF lyder det: "Lige nu hersker der stor usikkerhed om hvordan skolerne kan og må agere i forhold til undervisningen,

når der er udbredt smitte blandt elever og lærere. Må man sende klasser hjem og aflyse undervisning? Og under hvilke omstændigheder? Må man anvende on-line undervisning og stadig opfylde undervisningsforpligtelsen? Og i forlængelse af dette – hvad så med eksamenerne?

Både Skolelederforeningen, KL og vi forsøger via ministeriet og ministeren at få svar på spørgsmålene. Undervisningsministeren har via medier forsøgt at redegøre for hvad der gælder, men ministeriets meldinger er helt afgørende og væsentligt anderledes, når man henvender sig der. Lige nu står vi med flere spørgsmål end svar".

### Corona - Håndtering i Lolland og Guldborgsund

Både i Lolland- og Guldborgsund håndteres udfordringerne foreløbig indenfor eksisterende omlægningsmuligheder og de fremmødte lærere/medarbejdere og eksterne vikarer.

Muligheden for at flytte lærerne rundt mellem skolerne er ligeledes luftet i div. medier. Det er retsligt muligt, men LFL ser ikke den mulighed bragt i anvendelse medmindre smitten går fuldstændig grassat. Og så er der i hvert fald ikke længere tale om undervisning og almindelig skoledag.

Lolland-Falsters Lærerforening er i tæt kontakt med skoleadministrationerne og Skolelederforeningen om forholdene. Alle parter er meget opmærksomme på problemstillingerne, og at konkrete håndteringer bliver til i dialog, samarbejde og inddragelse på den enkelte skole.



## Corona - Sommereksamen

På (kort) sigt må det ligeledes overvejes, om det skal have konsekvenser for elevernes eksamen til sommer. Eleverne i 8. klasse, der skal til eksamen i valgfagene, er nu blevet forstyrret af Corona i begge undervisningsår. Et forslag går på, at man kunne lade det være op til lokal skolevurdering om det forsvarlige i at gennemføre valgfagsprøven eller en prøve tilpasset den reelle undervisning i de to år. Vi får se!

## A20 – evaluering af realiseringen og videnindsamling til næste skoleår

Siden september 2019 har LFL, TR, AMR – og lærerne, været stærkt optaget af arbejdet med arbejdstidsaftalen, A20, og vores to lokale arbejdstidsaftaler LA20.

I øjeblikket er vi i fuld gang med at evaluere LA20 – om den udmøntes efter hensigten, og med at indsamle fælles viden fra skolerne – om, ”hvordan de arbejder med kommunens overordnede målsætninger samt erfaringer fra skolerne, som kan have betydning for kommunens prioritering af lærernes arbejdstid og opgaver, som lærerne skal varetage det kommende år” (LA20 § 3 stk. 1)

## LA20 og lærerne – muligheder og indflydelse

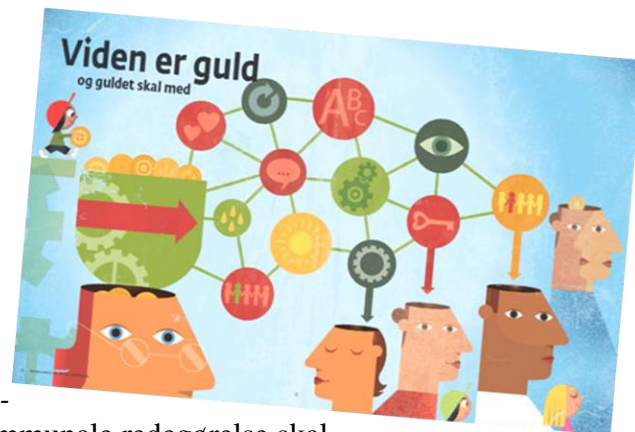
Lærerne på den enkelte skole udgør i den forbindelse et vigtigt og afgørende bagland for TR og AMR (og ledelsen) på den enkelte skole. Det er vigtigt at evalueringen og videnindsamlingen giver et sandt billede af status på skolerne, så det kan drøftes og håndteres på alle niveauer og indgå i vilkår og planlægning af næste skoleår.

Den indsamlede viden fra skolerne indgår i den *kommunale redegørelse* til LFL for det kommende skoleår. Den kommunale redegørelse skal

drøftes med LFL, og den endelige redegørelse udsendes herefter til skolerne som grundlag for skolerne udarbejdelse af *skoleplanen*, der i sidste ende udmøntes i den enkelte lærers *opgaveoversigt*. Der er således en direkte sammenhæng og rød tråd fra lærernes opgaveoversigter til skoleplanen over den kommunale redegørelse til LFL og til den enkelte skoles ressourcefordeling og den kommunalpolitiske ressourceallokering til skolevæsenet i sin helhed.

Det er i de processer de centrale §§2, 3 og 4 i LA20 realiseres. Det er her mulighederne for inddragelse og indflydelse ligger.

Man kunne sige: ”Spørg ikke hvad LA20 kan gøre for dig/jer, men hvad du/I kan gøre med LA20”.



## Generalforsamling og valg til kredsstyrelsen



Generalforsamlingen d. 17. marts 2022 er en såkaldt ”valg-generalforsamling”. Det vil sige, at der skal vælges i alt 6 medlemmer til kredsstyrelsen for perioden 1/4 2022 til 31/3 2024. De vælges som hhv. formand, næstformand, 4 kredsstyrelsesmedlemmer og én af dem som den 3. kongresdelegerede. Desuden skal der vælges én fællestillidsrepræsentant i hver kommune.

Nuværende kredsstyrelsesmedlem (og formand) Birger Petersen har valgt at gå på pension, mens de fem øvrige medlemmer af kredsstyrelsen: Susanne Køhler, Birgitte Bertelsen, Rene Rygaard, Kim Christiansen og Bo Groth Rasmussen alle genopstiller til en ny periode.

MEN, alle medlemmer af Lolland-Falsters Lærereforening kan jo vælges til kredsstyrelsen – så:

## Har du overvejet at kandidere til kredsstyrelsen i Lolland-Falsters Lærereforening?


- Hvis JA, så læs nedenfor hvad du skal gøre.
- Hvis NEJ, så genovervej det lige én gang til, for i en aktiv og levende fagforening er der hele tiden brug for fornyelse og ny inspiration fra fagligpolitisk interesserede lærere, som vil forsøge at skabe bedre vilkår for kollegerne.

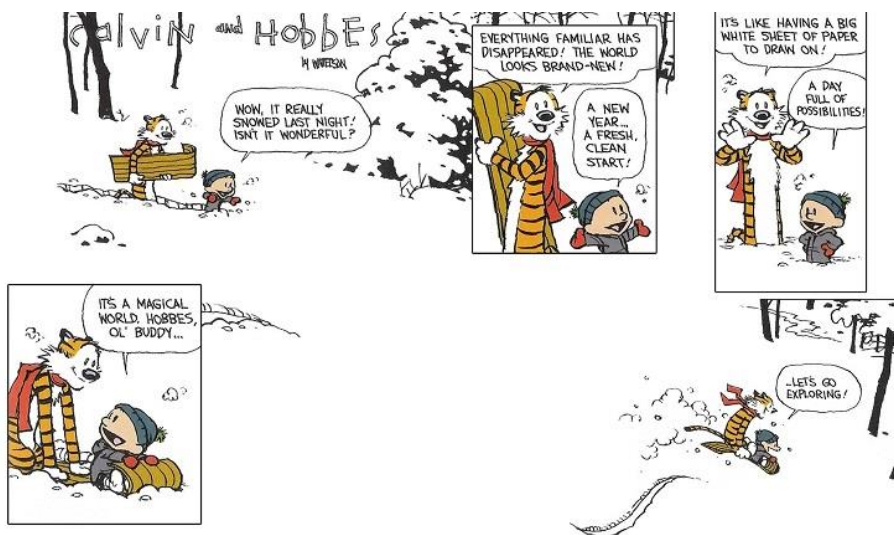
Hvis du ønsker at stille op, og hvis du ønsker at få et indlæg i det valgmateriale, som udsendes i starten af marts, skal vi modtage dit indlæg og evt. et foto af dig senest d. 27/2.

Dit indlæg må maksimalt fylde 1500 anslag og skal sendes på mail til Heidi Johansen: [hejo@dlf.org](mailto:hejo@dlf.org)

Det er *ikke* en betingelse for at stille op, at du meddeler det nu og/eller sender et indlæg til valgudsendelsen. Ifølge vedtægterne kan opstilling også ske på selve generalforsamlingen.

Hvis du ønsker information om arbejdet i kredsstyrelsen, er du selvfølgelig velkommen til at kontakte mig eller et andet kredsstyrelsesmedlem.

Sæt  i kalenderen torsdag den 17. marts 2022 og deltag i Lolland-Falsters Lærerforenings generalforsamling



På kredsstyrelsens vegne

*Birger Petersen*  
*Formand*

**Announce – Lærerstandens Brandforsikring**  
*Opfordring til at stemme:*

Der er valg til LB Foreningen fra 10/1-15/2-22. I vores område (7) opstiller 4 kandidater, som medlemmer af LFL med forsikringer i LB kan stemme på.

Se mere på lb.dk [her](#)



**Datoer:**

- 2/2 TRIO-møde Lolland om A20 og videnindsamling (planlægning af næste skoleår)
- 24-25. februar. Internat for AMR, TR og kredsstyrelsen på Hotel Falster
- 10/3 medlemsarrangement med Knud Romer
- Torsdag 17. marts kl. 16, generalforsamling i Lolland-Falsters Lærerforening i Bangs Have
- 29/3 "Nørre Vedby-mødet" Guldborgsund

Følg os på hjemmesiden: <http://kreds68.org/>

og på Facebook: <https://www.facebook.com/Lolland-Falsters-L%C3%A6rereforening-277931815745927/>